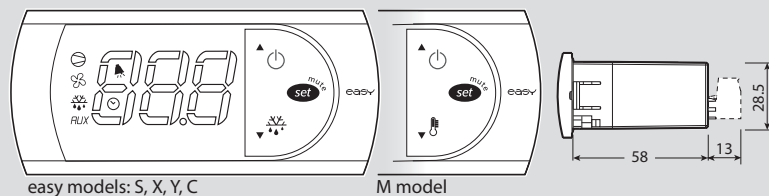
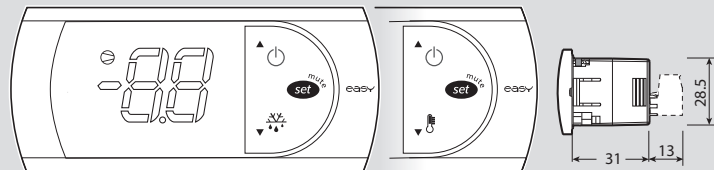


<b>modèles M</b>	thermomètre	
<b>modèles S</b>	pour unités réfrigérées statiques à température normale (au-dessus de 0°C)	1 relais pour compresseur ou électrovanne (pour unité canalisée)
<b>modèles X, Y</b>	pour unités statiques à basse température (en dessous de 0°C) avec dégivrage électrique ou gaz chaud	1 relais pour compresseur 1 relais pour dégivrage
<b>modèle C</b>	pour unités ventilées à basse température (en dessous de 0°C) avec dégivrage à résistance électrique ou gaz chaud	1 relais pour compresseur 1 relais pour dégivrage 1 relais pour ventilation



easy models: S, X, Y, C

M model



easy compact S model

M model

Effet à la pression	
	plus de 3": il permet d'alterner l'état ON/OFF de l'unité
	- après 1": affiche / active la configuration du point de consigne - plus de 3": accès au menu de configuration des paramètres - une pression minimum, éteint l'alarme acoustique (buzzer)
	<b>easy modèles X, Y, C:</b> plus de 3": active/désactive la sortie de dégivrage <b>easy et easy compact modèle S:</b> plus de 3": active/désactive le dégivrage suite à l'arrêt du compresseur
	sélection rapide de la sonde à visualiser
	plus de 3": START/STOP cycle continu (paramètre <b>cc</b> >0)

## Liste des paramètres principaux

(type "F"; FREQUENTS, non protégés par un Mot de passe)  
Les paramètres sont regroupés par catégorie. Pendant l'édition de chaque paramètre, l'icône de la catégorie d'appartenance correspondante sera allumée. La liste complète des paramètres et leur signification est disponible dans le manuel de l'instrument, code **+03022079x**, et sur la fiche technique code **+050004140**, disponibles sur le site [www.carel.com](http://www.carel.com)

icône	Paramètre	Description	Val. min	Val. max	pré-chargée	Unité de mesure	easy	easy compact
	<b>St</b>	Point de consigne	-50	150	4	°C/°F	M / S (avec 1 ou 2 sondes), X, Y, C	M / S (avec 1 ou 2 sondes)
	<b>PS</b>	Mot de passe	0	200	22	-	M / S (avec 1 / 2 sondes), X, Y, C	M / S (avec 1 ou 2 sondes)
	<b>/4</b>	Sélection de la sonde visualisée (1=sonde 1, 2= sonde 2, 3= entrée multifonction)	1	3	1	-	M / S (avec 2 sondes), X, Y, C	S (av. 2 sondes), M (av. 2 sondes)
	<b>/c1</b>	Offset sonde 1	-12.7	12.7	0	°C/°F	M / S (avec 1 / 2 sondes), X, Y, C	M / S (avec 1 ou 2 sondes)
	<b>/c2</b>	Offset sonde 2	-12.7	12.7	0	°C/°F	M / S (avec 2 sondes), X, Y, C	S (av. 2 sondes), M (av. 2 sondes)
	<b>/c3</b>	Offset sonde 3	-12.7	12.7	0	°C/°F	M / S (avec 2 sondes), X, Y, C	-
	<b>rd</b>	Différentiel de réglage	0	19	2	°C/°F	S (avec 1 ou 2 sondes), X, Y, C	S (avec 1 ou 2 sondes)
	<b>dl</b>	Intervalle entre les dégivrages	0	199	8	h/min (dC)	S (avec 1 ou 2 sondes), X, Y, C	S (avec 1 ou 2 sondes)
	<b>dt</b>	Point de consigne température de fin de dégivrage / seuil température de dégivrage thermostat	-50	127	4	°C/°F	S (avec 2 sondes), X, Y, C	S (avec 2 sondes)
	<b>dP</b>	Durée maximale dégivrage	1	199	30	min/sec (dC)	S (avec 1 ou 2 sondes), X, Y, C	S (avec 1 ou 2 sondes)
	<b>dd</b>	Temps d'égouttage		15	2	min	S (avec 1 ou 2 sondes), X, Y, C	S (avec 1 ou 2 sondes)
	<b>d8</b>	Temps d'exclusion des alarmes après dégivrage	0	15	1	h	S (avec 1 ou 2 sondes), X, Y, C	S (avec 1 ou 2 sondes)
	<b>d/</b>	Mesure sonde dégivrage	-	-	-	°C/°F	S (avec 2 sondes), X, Y, C	S (avec 2 sondes)
	<b>AL</b>	Température absolue ( <b>A0</b> ≤0) ou écart suite à une alarme de basse température ( <b>A0</b> >0)	-50	150	0	°C/°F	M / S (avec 1 / 2 sondes), X, Y, C	S (avec 1 ou 2 sondes)
	<b>AH</b>	Température absolue ( <b>A0</b> ≤0) ou écart suite à une alarme de haute température ( <b>A0</b> >0)	-50	150	0	°C/°F	M / S (avec 1 / 2 sondes), X, Y, C	S (avec 1 ou 2 sondes)
	<b>F1</b>	Point de consigne régulateur ventilation évaporateur	-50	127	5	°C/°F	C	-
	<b>Fd</b>	Temps de post-égouttage	0	15	1	min	C	-
	<b>H5</b>	Code d'identification (lecture seule)	0	199	-	-	M / S (avec 1 / 2 sondes), X, Y, C	M / S (avec 1 ou 2 sondes)

### PARAMÈTRES DE TYPE "C" PROTÉGÉS PAR UN MOT DE PASSE

	<b>c0</b>	Retard démarrage compresseur et ventilation à l'allumage	0	100	0	min	S (avec 1 ou 2 sondes), X, Y, C	S (avec 1 ou 2 sondes)
	<b>c1</b>	Temps minimum entre les allumages consécutifs du compresseur	0	100	0	min	S (avec 1 ou 2 sondes), X, Y, C	S (avec 1 ou 2 sondes)
	<b>c2</b>	Temps minimum d'arrêt du compresseur	0	100	0	min	S (avec 1 ou 2 sondes), X, Y, C	S (avec 1 ou 2 sondes)
	<b>c6</b>	Exclusion alarme température après un cycle continu	0	15	2	h	S (avec 1 ou 2 sondes), X, Y, C	S (avec 1 ou 2 sondes)
	<b>d0</b>	Type de dégivr. (tempér. 0=rés., 1=gaz chaud) (temps 2=rés., 3=gaz chaud, 4=rés. thermost.)	0	4	0	-	S (avec 1 ou 2 sondes), X, Y, C	S (avec 1 ou 2 sondes)
	<b>d9</b>	Priorité dégivrage sur protections compresseur (0=compresseur, 1=dégivrage)	0	1	0	-	S (avec 1 ou 2 sondes), X, Y, C	S (avec 1 ou 2 sondes)
	<b>A0</b>	Tempér. différent.alarmes et ventil. (≤0 <b>AL, AH</b> absolus, >0 <b>AL, AH</b> relatifs au point de consigne)	-20	20	2	°C/°F	M / S (avec 1 / 2 sondes), X, Y, C	S (avec 1 ou 2 sondes)
	<b>Ad</b>	Retard alarme température	0	199	0	min	M / S (avec 1 / 2 sondes), X, Y, C	S (avec 1 ou 2 sondes)
	<b>A4</b>	Configuration entrée numérique 1 (voir tableau manuel d'utilisation)	0	11	0	-	M / S (avec 2 sondes), X, Y, C	-
	<b>A7</b>	Retard alarme entrée numérique	0	199	0	min	M / S (avec 2 sondes), X, Y, C	-
	<b>F0</b>	Activation réglage ventilation évaporateur (0=toujours allumée, 1=réglée par une sonde évapor.)	0	1	0	-	C	-
	<b>F2</b>	Cycle ventilation évaporateur (0= fonctionnement selon <b>F0</b> , 1= arrêtée si compresseur arrêté)	0	1	1	-	C	-
	<b>F3</b>	Etat ventilation évap. en dégivrage (0= fonctionnement selon <b>F0</b> , 1=arrêtée pendant le dégivrage)	0	1	1	-	C	-
	<b>H1</b>	Config. sortie AUX (0=aucune fonction, 1=alarme NC, 2=alarme NO, 3=liée à une entrée numérique)	0	3	-	-	M / S (avec 1 / 2 sondes), X, Y, C	M / S (avec 1 ou 2 sondes)

## Configurations pré-chargées

Les contrôles easy et easy compact sont équipés de 4 configurations (set de paramètres) pré-chargées. Chaque configuration identifie une application spécifique et elle peut être localisée et sélectionnée simplement et de manière intuitive grâce au paramètre EZY (easy) ou EY (easy compact). En configurant le param. EZY= 1, 2, 3 ou 4 (EY) (param. de type "C"; protégé par un Mot de passe) on peut sélectionner l'une des 4 listes composées au max. de 25 param. pour l'easy et de 18 pour l'easy compact (non présent sur les modèles M).

EZY (EY)	Application	
	<b>Température normale</b> (modèles S, X)	<b>Basse température</b> (modèles Y, C)
<b>1</b>	No dégivrage	Dégivrage gaz chaud
<b>2</b>	Dégivrage en temps	Var. autom. point de consigne noct. depuis l'entrée numérique
<b>3</b>	Mode chauffage	Gestion alarme depuis l'entrée numérique
<b>4</b>	Dégivrage en températeur	Dégivrage thermostat

## Mode de sélection et de chargement d'une configuration

Action	Quoi faire
Charger une liste de paramètres	1. Accéder aux paramètres en entrant le Mot de passe ( <b>22</b> ). 2. Accéder au paramètre <b>EZY (EZ)</b> . 3. Sélectionner la configuration la plus adaptée à l'application, ( <b>EZY</b> =1, 2, 3 ou 4). 4. Sortir de la procédure de modif. (en maintenant la touche <b>Set</b> pendant plus de 3"). 5. Couper la tension, et réenclencher en appuyant sur la touche <b>Set</b> . 6. " <b>CE</b> " apparaît sur l'afficheur pour indiquer que la configuration (sélectionnée au point 2). a été chargée. EZY=0 n'implique aucun changement.
Rétablir les valeurs prédéfinies en usine	1. Eteindre et rallumer l'instrument en maintenant les touches <b>Set + DOWN</b> appuyées. 2. " <b>CF</b> " apparaît sur l'afficheur pour indiquer le rétablissement des valeurs en usine.

## Solution des problèmes

Problème	Causes	Vérifications
<b>Le compresseur ne démarre pas</b>	<ol style="list-style-type: none"> <li>Retard compresseur activé</li> <li>Egouttage post-dégivrage en cours</li> </ol>	Paramètres <b>c0, c1, c2</b> et <b>dd</b>
<b>De plus, la température dépasse les limites prévues cependant il n'y a pas d'indication d'alarme</b>	<ol style="list-style-type: none"> <li>Retard alarme activé</li> </ol>	Paramètres <b>Ad, c6, d8, A0</b> (absolu et relatif)
<b>L'alarme IA est signalée (entrée multifonction) sans qu'elle n'ait été réellement activée</b>	<ol style="list-style-type: none"> <li>Entrée multifonction ouvert</li> </ol>	Vérifier que l'entrée est bien fermée en fonctionnement normal
<b>Alarme connectée à l'entrée multifonction non relevée</b>	<ol style="list-style-type: none"> <li>Retard alarme activé</li> <li>Erreur de configuration des paramètres</li> </ol>	<ol style="list-style-type: none"> <li>le retard alarme lié à l'entrée numérique <b>A7</b></li> <li>vérifier qu'<b>A4=1</b></li> </ol>
<b>Le dégivrage n'est pas activé</b>	<ol style="list-style-type: none"> <li>Cycle de dégivrage trop bref (<b>dp</b>)</li> <li>Intervalle entre dégivrage <b>dl=0</b></li> </ol>	Paramètres <b>dp</b> et <b>dl, H1</b> pour modèles S
<b>Le dégivrage manuel n'est pas activé (LED dégivrage clignotante)</b>	<ol style="list-style-type: none"> <li>Vérifier les temps de protection du compresseur.</li> </ol>	Sélectionner <b>d9=1</b>
<b>L'alarme de température élevée apparaît après un dégivrage</b>	<ol style="list-style-type: none"> <li>Augmenter la durée du retard de l'alarme après le dégivrage</li> <li>Seuil d'alarme trop bas</li> </ol>	Paramètres <b>d8</b> et <b>AH</b>
<b>L'affichage de la température sur l'afficheur est bloqué même après le dégivrage</b>	<ol style="list-style-type: none"> <li>La température ambiante n'a pas atteint le point de consigne.</li> <li>Le temps <b>d8</b> n'est pas encore écoulé</li> </ol>	Attendre ou réduire la durée <b>d8</b> ou changer <b>d6</b>
<b>Après avoir modifié un ou plusieurs paramètres, l'instrument continue à réguler avec les valeurs précédentes</b>	<ol style="list-style-type: none"> <li>L'instrument n'a pas mis à jour les valeurs</li> <li>La programm. des param. n'est pas correctement terminée (en appuyant sur la touche Set pendant 3")</li> </ol>	Eteindre et rallumer l'instrument ou reprogrammer correctement les paramètres
<b>La ventilation ne se met pas en marche (modèle C)</b>	<ol style="list-style-type: none"> <li>Sélectionner un retard d'insertion du compresseur et des ventilateurs</li> <li>Si <b>F0=1</b> (allumage ventilations soumis à réglage avec le point de consigne): <ul style="list-style-type: none"> <li>L'évaporateur est "chaud". On peut lire la tempér. de l'évaporateur en sélectionnant le paramètre <b>d/</b></li> <li>L'égouttage est en cours</li> <li>Point de consigne régulateur ventilation évaporateur trop bas (<b>F1</b>)</li> <li>Retard post-écoulement activé</li> </ul> </li> <li>Si <b>F0=0</b> (activ. régulateur ventilation évaporateur): <ul style="list-style-type: none"> <li><b>F2=1</b> (ventilation arrêtée avec compresseur arrêté) et le compresseur est arrêté</li> <li>Un égouttage est en cours</li> <li>L'arrêt post-égouttage est en cours</li> </ul> </li> </ol>	<ol style="list-style-type: none"> <li>Paramètres <b>c0</b></li> <li>Paramètres <b>F0, F1, Fd, dd</b> et <b>d0</b></li> <li>Paramètres <b>F0, F2, dd</b> et <b>Fd</b></li> </ol>

## Accès et modification des paramètres

Type	Description	Accès	Modification
<b>F</b>	Paramètres principaux (fréquents, non protégés par un mot de passe)	<ol style="list-style-type: none"> <li>Appuyer sur la touche <b>Set</b> pendant plus de 3". L'inscription <b>PS</b> (password = mot de passe) apparaît à l'écran.</li> <li>Faire défiler les param. avec les touches <b>UP</b> et <b>DOWN</b>.</li> </ol>	Après avoir visualisé un paramètre ( <b>F</b> ou <b>C</b> ) <ol style="list-style-type: none"> <li>Sélectionner le paramètre intéressé avec les touches <b>UP</b> ou <b>DOWN</b>, puis appuyer sur <b>Set</b> pour visualiser sa valeur.</li> <li>Appuyer sur les touches <b>UP</b> ou <b>DOWN</b> pour modifier sa valeur.</li> <li>Appuyer sur <b>Set</b> pour le mémoriser en même temps.</li> <li>Répéter les étapes <b>1, 2</b> et <b>3</b> pour tous les paramètres demandés.</li> <li>Appuyer sur <b>Set</b> pendant 3" pour mettre à jour les paramètres et sortir de la procédure de modification.</li> </ol>
<b>C</b>	Paramètres protégés par un mot de passe	<ol style="list-style-type: none"> <li>App. sur la touche <b>Set</b> pendant plus de 3". L'inscript. <b>PS</b> (password = mot de passe) apparaît à l'écran.</li> <li>App. de nouveau sur la touche <b>Set</b>. L'écran affiche 0 clignotant.</li> <li>App. sur les touches <b>UP</b> et <b>DOWN</b> jusqu'à ce que <b>22</b> s'affiche.</li> <li>Confirm. en app. sur la touche <b>Set</b>.</li> <li>Faire défiler les param. avec les touches <b>UP</b> et <b>DOWN</b>.</li> </ol>	

colla - copertina

## Alarmes et signalisations

Code	Alarme	LED	Typologie	Réarmement	Description	Paramètres impliqués	easy	easy compact
<b>E0</b>	Activée		Alarme	Automatique	Erreur sonde 1 (régulation)	-	✓	✓
<b>E1</b>	Non activée		Alarme	Automatique	Erreur sonde 2 (dégivrage)	<b>d0=0 / 1 / 4, F0=1</b>	✓	✓
<b>E2</b>	Non activée		Alarme	Automatique	Erreur sonde 3 (condenseur / produit)	<b>A4=10</b>	✓	-
<b>IA</b>	Activée		Alarme	Automatique	Alarme externe	<b>A4=1, voir A7</b>	✓	-
<b>dOr</b>	Activée		Alarme	Automatique	Alarme porte ouverte	<b>A4=7 / 8, voir A7</b>	✓	-
<b>LO</b>	Activée		Alarme	Automatique	Alarme basse température	<b>AL, Ad</b>	✓	✓
<b>HI</b>	Activée		Alarme	Automatique	Alarme haute température	<b>AH, Ad</b>	✓	✓
<b>EE</b>	Non activée		Alarme	Pas possible	Erreur paramètres machine	-	✓	✓
<b>EF</b>	Non activée		Alarme	Manuel	Erreur paramètres de fonctionnement	-	✓	✓
<b>Ed</b>	Non activée		Signalisation	Au prochain dégivrage	Dégivrage terminé suite à un timeout	<b>dp, dt, d4, A8</b>	✓	✓
<b>dF</b>	Non activée		Signalisation	Automatique	Dégivrage en exécution	<b>d6=0</b>	✓	✓
<b>ChT</b>	Non activée		Alarme	Automatique	Pré-alarme condenseur encrassé	<b>A4=10</b>	✓	-
<b>CHt</b>	Activée		Alarme	Manuel	Alarme condenseur encrassé	<b>A4=10</b>	✓	-
<b>EtC</b>	Non activée		Alarme	En configurant l'heure	Alarme horloge (si présente)	Si tranches horaires activée	✓	-